

# Informe de Gestión Marzo 2010

## Resumen:

El monto transado por la plataforma [www.mercadopublico.cl](http://www.mercadopublico.cl) durante Marzo alcanzó los US\$ 534 millones, lo que implica un aumento de 6.4% respecto a Febrero.

- ❖ El monto transado<sup>1</sup> a través de la plataforma [www.mercadopublico.cl](http://www.mercadopublico.cl) durante Marzo alcanzó los US\$ 534 millones, lo que implica un aumento de 6.4% respecto a Febrero, y una disminución de 0.7% con respecto a Marzo 2009.
- ❖ Durante este mes se registraron 141.564 órdenes de compra en el sistema, lo que representa una disminución de 3% en comparación a Marzo de 2009.
- ❖ Las oportunidades de negocio publicadas que cerraron durante este mes en [www.mercadopublico.cl](http://www.mercadopublico.cl) alcanzaron a 26.492, lo que implica una disminución de 30.7% respecto a Marzo de 2009.
- ❖ Este mes se transaron US\$ 71 millones a través de ChileCompra Express, lo que implica una disminución de 40.4% respecto a Febrero y 9.6% en relación a Marzo de 2009.
- ❖ Las órdenes de compra de ChileCompra Express llegaron a 27.404 durante Marzo, lo que implica una baja de 17.2% respecto del mismo mes de 2009.
- ❖ El monto transado por la Tienda ChileCompra Libros, durante el mes de Febrero es US \$1.322.154, lo que representa un aumento de 1228% en relación al monto transado durante el mes de Febrero 2010. De igual manera, las órdenes de compra también presentaron un aumento de 61% alcanzando las 161.<sup>2</sup>
- ❖ Respecto a las regiones más afectadas por la catástrofe del 27 de Febrero pasado, destaca el aumento en los montos transados en la región del Maule (203.51% para proveedores de esa región), y la disminución de 63.3% en los montos transados por los compradores de la región de Bio-Bio, respecto a igual fecha de 2009.

<sup>1</sup> En base a los montos de Órdenes de Compra emitidas por los servicios públicos a través de [www.mercadopublico.cl](http://www.mercadopublico.cl) durante el mes de Marzo de 2010.

<sup>2</sup>Montos Informados por Área Desarrollo Nuevos Negocios.

## 1. Principales Indicadores:

**Tabla 1**

Indicador	Unidad	Mar. 10	Var. % mensual	Var. % 12 meses	Acumulado 2010 Cant/USD\$	Var. % c/r acumulado 2009
<b>Oportunidades de Negocio Mercado Público</b>	N°	26.492	1.7%	-30.7%	89.029	-10.5%
<b>Órdenes de Compra Mercado Público</b>	N°	141,564	18.8%	-3.0%	394.939	7%
<b>Monto Transado Mercado Público</b>	USD\$	533,904,204	6.4%	-0.7%	1,607,046,547	21%
<b>Órdenes de Compra ChileCompra Express</b>	N°	27,404	35.2%	-17.2%	75,469	-1%
<b>Monto Transado ChileCompra Express</b>	USD\$	71,477,384	-40.4%	-9.6%	277,865,053	38.6%
<b>Órdenes de Compra ChileCompra Libros</b>	N°	161	61%	-16%	404	-4%
<b>Monto Transado ChileCompra Libros</b>	USD\$	1,322,154	1228%	-41%	4,302,010	-73.7%

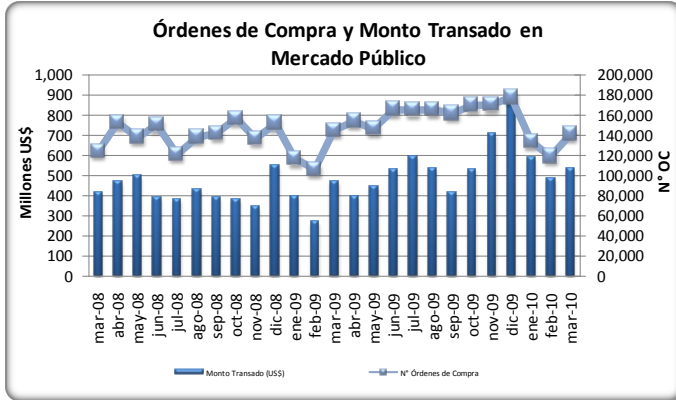
Nota: Variaciones reflejan crecimiento real, en moneda nacional constante.

Fuente: Depto. de Investigación y Estudios, ChileCompra.

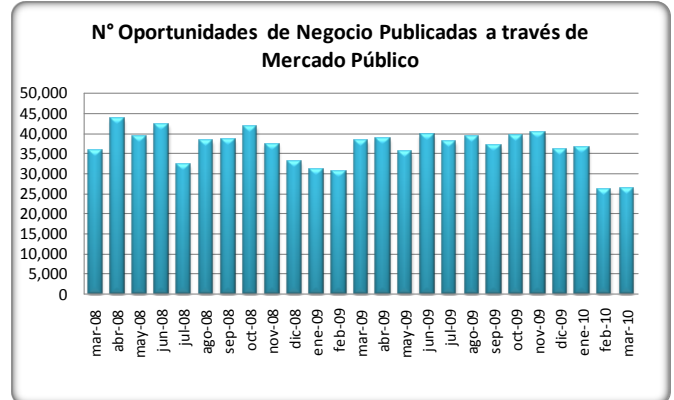
**Gráficos:**

**a) Transacciones en ChileCompra – Mercado Público**

**Gráfico 1**



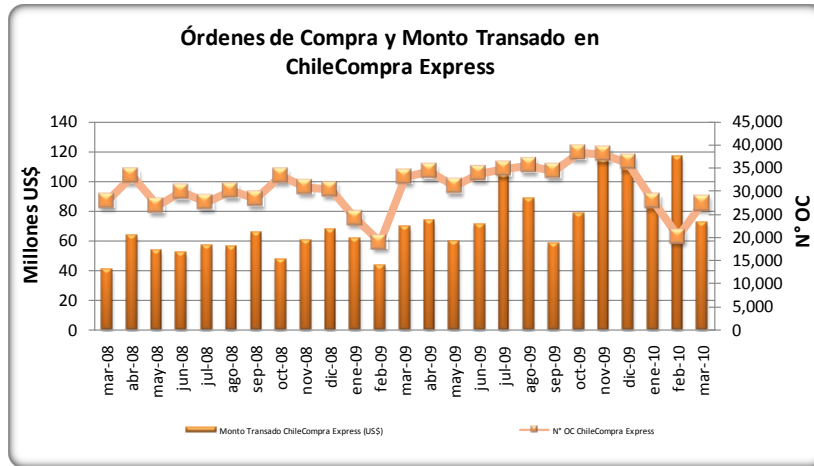
**Gráfico 2**



*Fuente: Departamento de Investigación y Estudios, ChileCompra*

**b) Transacciones en ChileCompra Express (Catálogo Electrónico de Convenios Marco)**

**Gráfico 3**



*Fuente: Depto. de Investigación y Estudios, ChileCompra.*

Este mes se registran 26.492 Oportunidades de Negocio Publicadas a través de Mercado Público, manifestando una disminución de 30.7% en relación a Marzo de 2009.

Se puede observar que el monto transado en Mercado Público vuelve a aumentar, luego de dos meses en que se observó una baja. Además, se aprecia que durante el mes de Marzo hubo un aumento en comparación a Febrero (6.4%), y en comparación a Marzo 2009 se registra una disminución no significativa de 0.7%

El monto transado en la tienda virtual ChileCompra Express durante el 2010 había venido presentando una tendencia a la alza en comparación a igual periodo del 2009. Sin embargo, durante este mes se presentó una baja de un 9.6% respecto al mismo mes de 2009, también hay una disminución en las órdenes de compra de 17.2% en comparación a Marzo de 2009.

## 2. Análisis de Tendencia

Gráfico 4

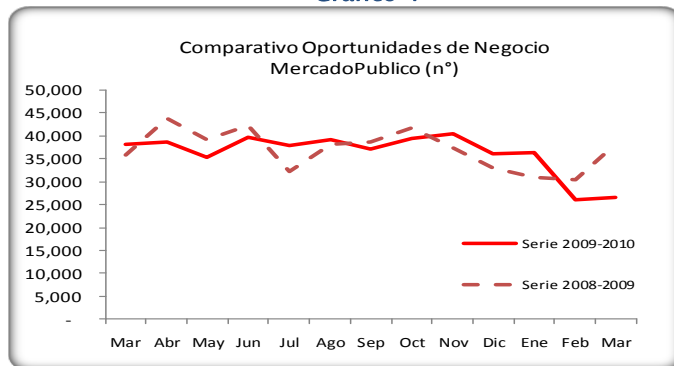


Gráfico 5

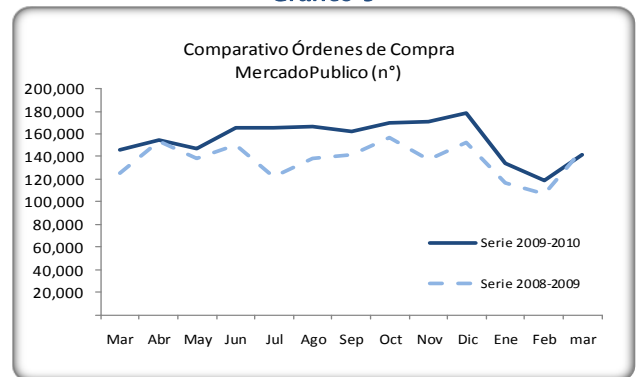
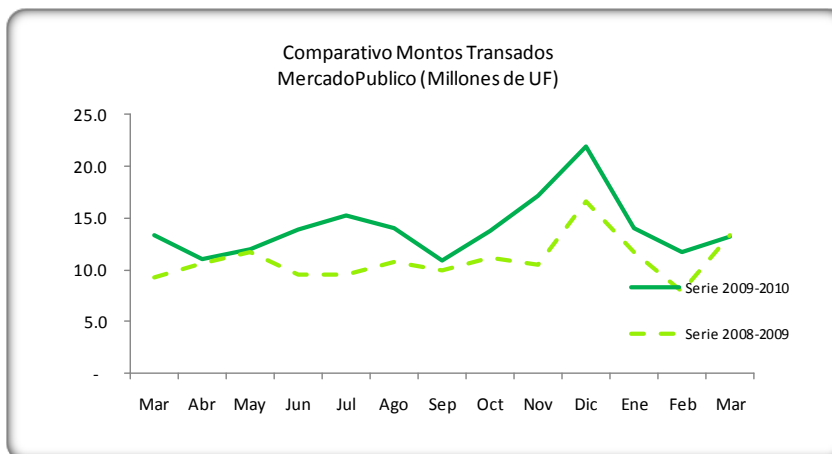


Gráfico 6



*Fuente: Depto. de Investigación y Estudios, ChileCompra.*

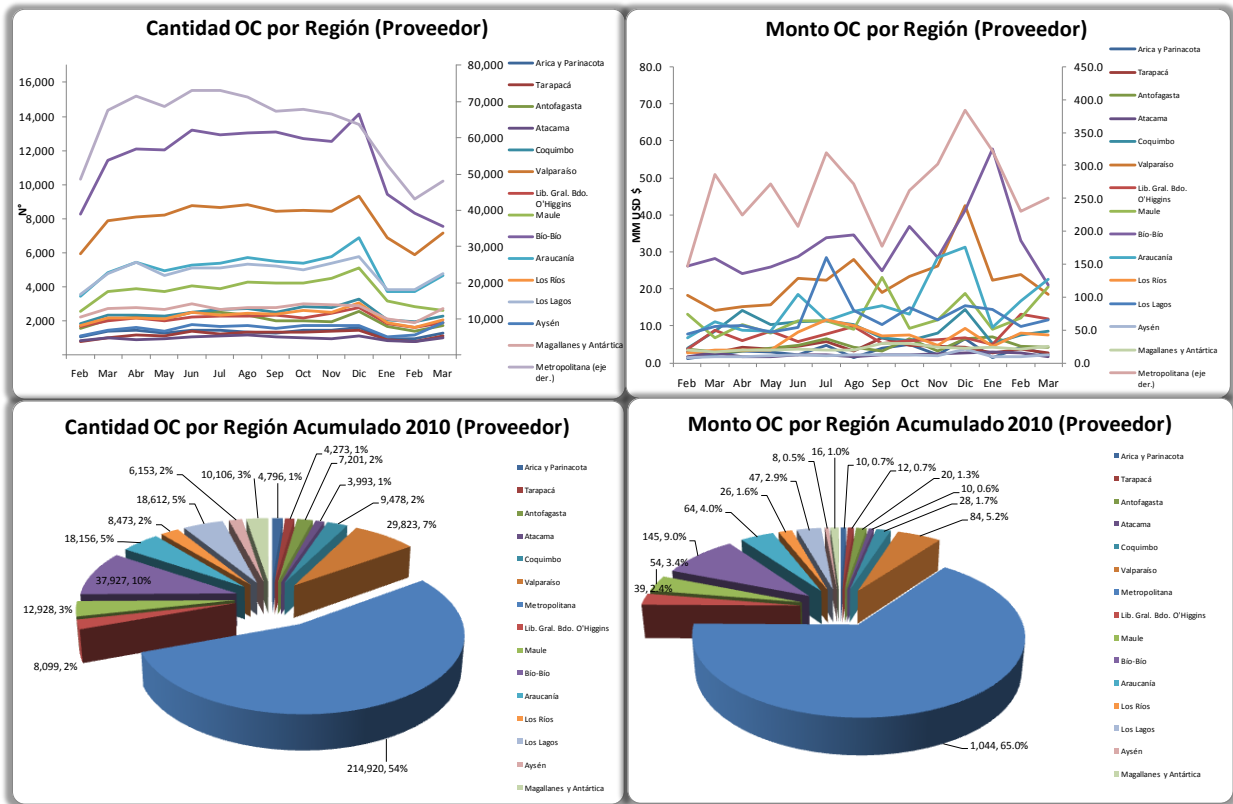
La evolución de las cantidades de oportunidades de negocio entre las series de 2009 y de 2010 muestra diferencias, ya que durante los últimos 3 meses del periodo 2009- 2010 se ha presentado una disminución de 10.5% en las oportunidades de negocio publicadas, en comparación al mismo periodo de la serie 2008-2009.

En cuanto a órdenes de compra, se puede ver que los datos 2009- 2010 son superiores en los últimos tres meses en un 7% respecto a los datos 2008-2009.

En relación a los montos transados se puede ver que los datos que muestra la serie 2009- 2010 son superiores en los últimos tres meses en un 18.8% respecto a los datos 2008-2009.

### 3. Panorama regional

#### a. Órdenes de Compra – Región Proveedor

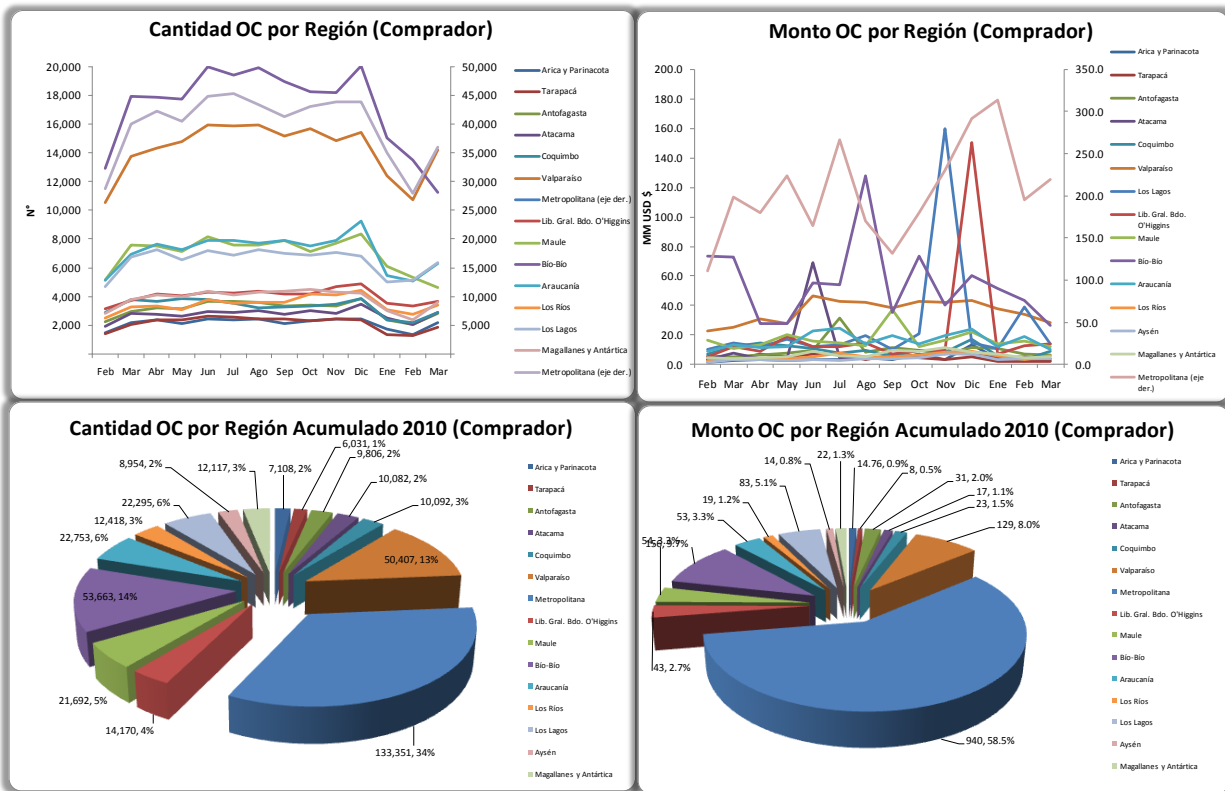


Fuente: Depto. de Investigación y Estudios, ChileCompra.

Respecto a la participación de cada región en el total de montos transados, la región que presenta el aumento más significativo, en relación a Marzo de 2009, es la región del Maule (203.51%). Es decir, los proveedores de la región del Maule vieron aumentar sus ventas luego de la catástrofe del 27 de febrero que afectó a la zona.

Sin embargo, las otras zonas afectadas por la catástrofe muestran variaciones más moderadas en los montos transados, con un aumento de 33.6% de éstos en O'Higgins, y una disminución de 25.5% en la región de Bío-Bío, respecto a igual período de 2009.

## b. Órdenes de Compra - Región Comprador

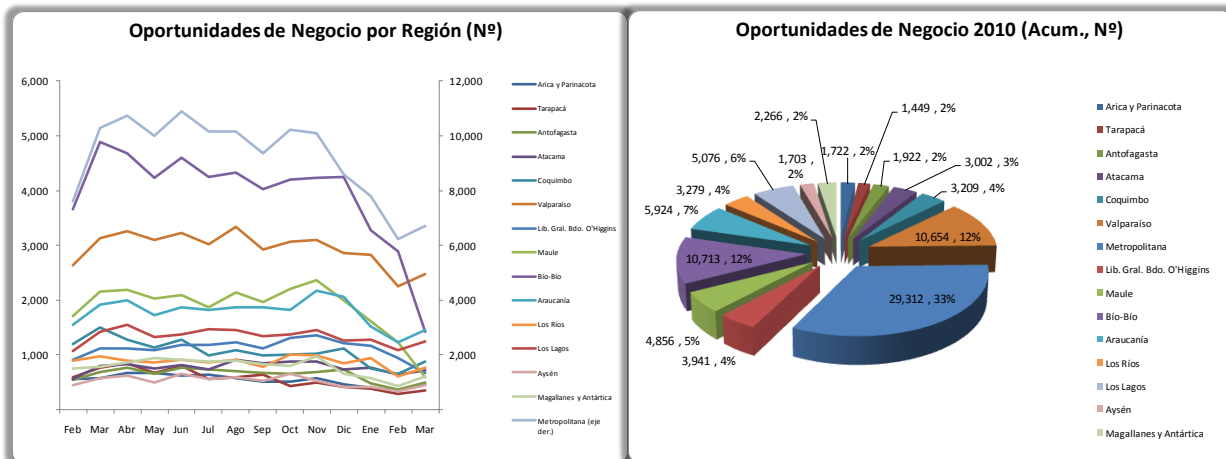


Fuente: Depto. de Investigación y Estudios, ChileCompra.

En cuanto a los montos transados por parte de los compradores en regiones, destaca la situación de la región del Bío-Bío que presenta una disminución (63.3%) importante en relación a Marzo de 2009, lo que se explica por el terremoto y maremoto que afectó fuertemente a esta región el 27 de febrero de 2010.

Las regiones de O'Higgins y del Maule muestran un aumento de 16.25% y 11.23% respectivamente, en los montos transados por los compradores.

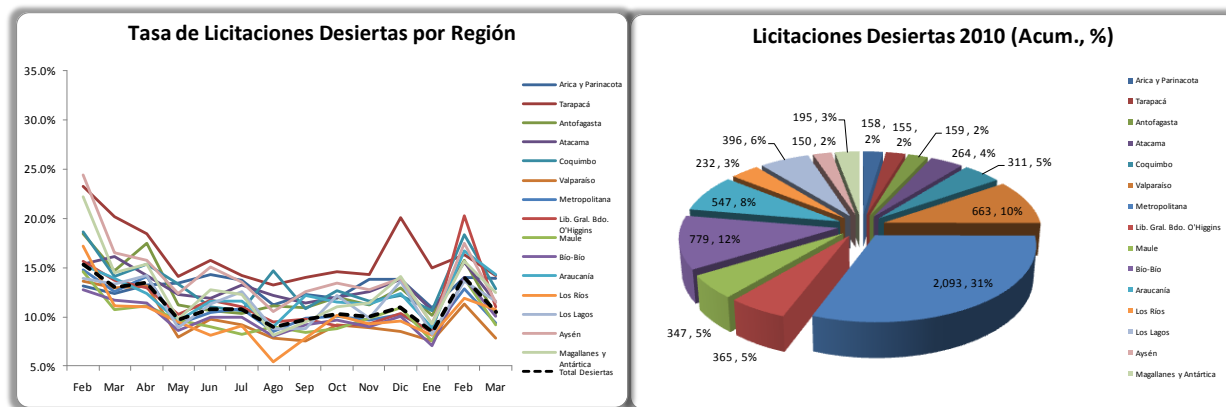
### c. Oportunidades de Negocio – Región



*Fuente: Departamento de Investigación y Estudios, ChileCompra*

En las oportunidades de negocio se observa que casi todas las regiones presentaron una baja en relación a Marzo de 2009.

### d. Licitaciones desiertas –región



*Fuente: Depto. de Investigación y Estudios, ChileCompra.*

La tasa de licitaciones desiertas al mes de Marzo de 2010 es de 12,7%.

## 4. Tienda ChileCompra Express

El total transado en este mes correspondió a US\$ 71.477.384, disminuyendo en un 9.6% en comparación al mismo mes de 2009 (ajustado por tipo de cambio e inflación).

En cuanto al N° de Órdenes de Compra, éstas alcanzaron a 27.404, lo que representa una baja de 17.2% respecto del mismo mes del año 2009.

Tabla 2

Principales Servicios Utilizando ChileCompra Express (Catálogo Electrónico de Convenios Marco) Marzo 2010 (ranking según Monto Transado)		Monto Transado por ChileCompra Express (US\$)
1	JUNAEB	21.025.236
2	Oficina Nacional de Emergencia	3.633.483
3	Policía de Investigaciones de Chile	2.759.268
4	Gobierno Regional del Maule	2.158.370
5	Ministerio de Educación	2.120.107
6	Fondo de Solidaridad e Inversión Social - FOSIS	1.849.456
7	Hospital de Puerto Montt	1.779.001
8	Gendarmería de Chile	1.701.976
9	Carabineros de Chile	1.537.428
10	Servicio Nacional de Capacitación y Empleo	1.532.785

Nota: Cifras incluyen IVA

Luego de la catástrofe, todos los convenios marco relacionados con la emergencia y reconstrucción registraron aumentos en sus ventas a través de este catálogo electrónico que equivalen a 102 por ciento en relación a lo transado en marzo de 2009, con importantes ahorros en precios.

Cabe destacar que los Convenios Marco que facilitan la reconstrucción ya han sido ampliamente requeridos por los organismos de las zonas afectadas, entre los que se destacan: mediaguas, arriendo de baños químicos, muelles flotantes, ferreterías, servicios de construcción y reparación, arriendo de maquinaria, combustibles, alimentos perecibles y no perecibles, y días cama externalizados, entre otros productos y servicios.

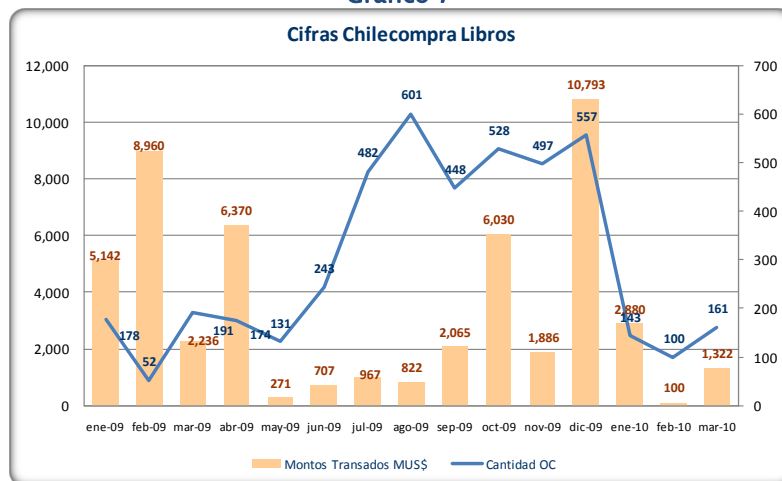
Esta tienda virtual ChileCompra Express permite adquirir de manera eficiente y oportuna los productos y servicios necesarios para enfrentar las consecuencias del terremoto y ofrece una gama amplia de empresas de cada rubro, de todos los tamaños y cobertura.

## 5. Tienda ChileCompra Libros

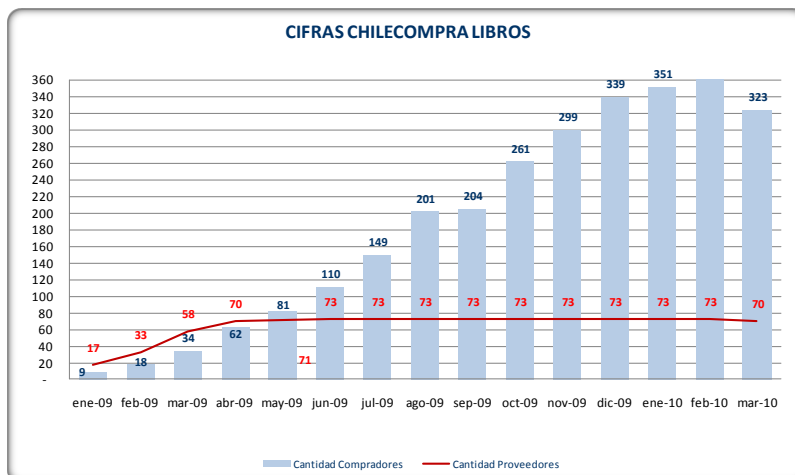
El monto transado por la Tienda ChileCompra Libros, durante el mes de Marzo corresponde a US \$ 1.322.154 lo que representa un aumento de 1228% en el monto transado respecto al mes de Febrero 2010, por otra parte se presenta una baja (41%) en relación a igual fecha del año pasado. El número de órdenes de compra también presenta un aumento de 61% en relación al mes anterior alcanzando las 161 unidades.

El monto promedio por orden de compra fue US \$8.212. Los compradores que están ocupando el sistema disminuyeron en un 11% respecto del mes anterior, a 323 compradores.

**Gráfico 7**



**Gráfico 8**



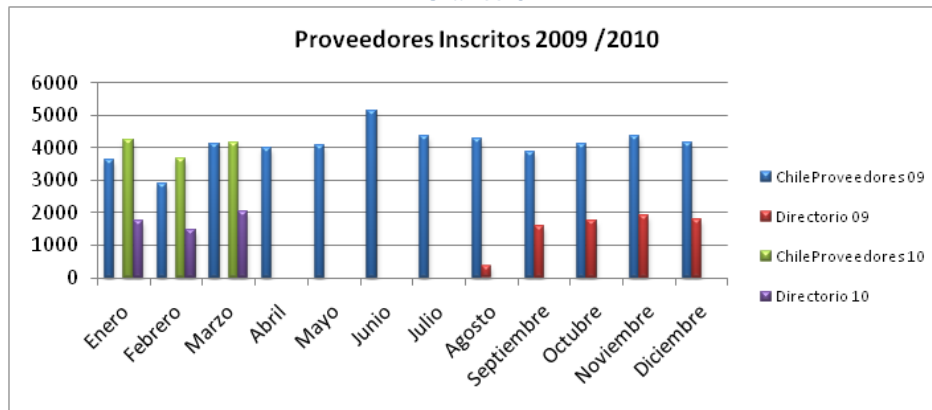
Fuente: Área Nuevos Negocios, ChileCompra

## 6. Nivel de Actividad de Proveedores: inscripción ChileProveedores

En marzo, se inscribieron en ChileProveedores 4.166 proveedores, de esta cifra 2.726 son proveedores que renuevan su servicio y 1.440 nuevas empresas. La tasa de renovación del mes alcanzó un 59%, la más baja de lo que va corrido del año.

En el Directorio de Empresas, por otra parte, se inscribieron en total 2.047 empresas equivalentes a un 49% de los inscritos totales en el registro. De estas empresas 949 contrataron el directorio modalidad básica y 1.098 Premium.

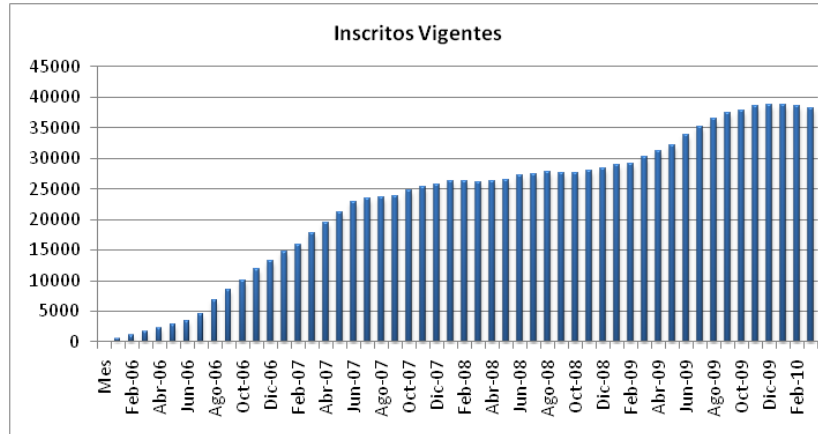
Gráfico 9



*Fuente: Área Desarrollo Empresarial, ChileCompra*

Con estas cifras a Marzo hay 38.185 proveedores vigentes en el registro. Esto significa una disminución en relación al mes anterior, producto principalmente del fenómeno “terremoto” que afectó a nuestro país el 27 de Febrero y que marcó una disminución de la actividad durante las primeras semanas del mes.

**Gráfico 10**

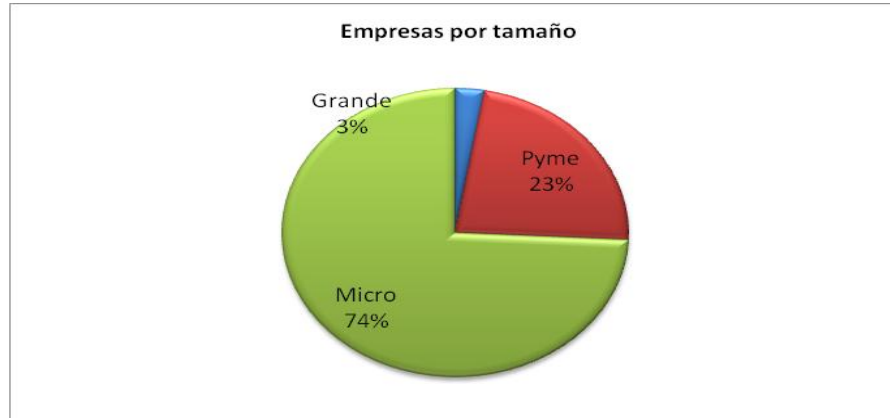


*Fuente: Área Desarrollo ChileCompra*

*Empresarial,*

En relación al tamaño de los inscritos, las Micro empresas son el grupo más importante y alcanzaron un 74% total, las Pymes representaron el 23% mientras que las grandes empresas llegaron al 3% del total.

**Gráfico 11**



*Fuente: Área Desarrollo Empresarial, ChileCompra*

Por otra parte, durante marzo, ChileProveedores capacitó a 100 usuarios.

## 7. Formación y Asistencia Técnica

### Proveedores

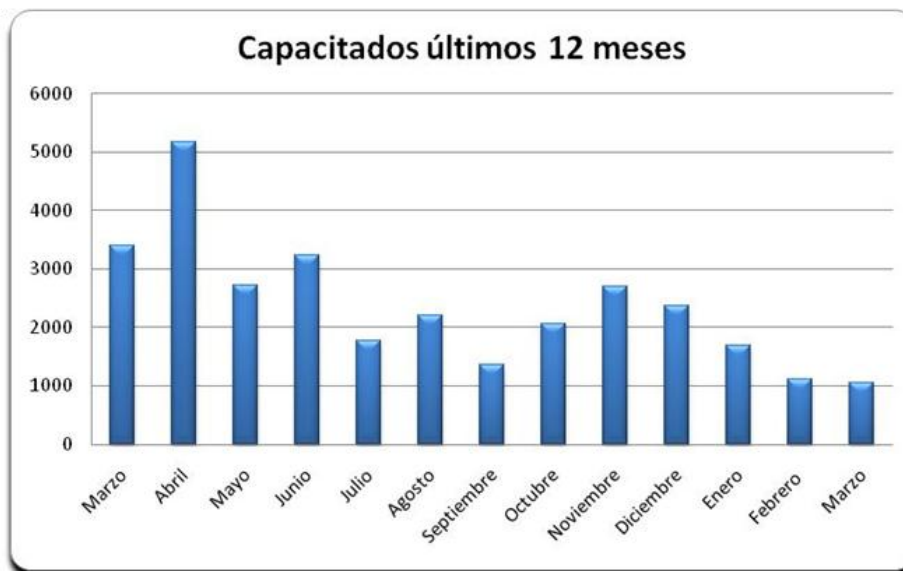
#### *Centros de Emprendimiento ChileCompra*

El balance de actividades del mes de Marzo de 2010 para la red de Centros de Emprendimiento ChileCompra nos muestra que durante este mes fueron capacitados 1.054 proveedores en temas relacionados con el Mercado de las Compras Públicas, Gestión de Empresas, Alfabetización Digital, entre otros. Existe una disminución considerable en las capacitaciones con respecto a la misma fecha en 2009 a causa de los desastres naturales del pasado 27 de febrero que inhabilitaron a los Centros de Emprendimiento de Talca, Talcahuano, Rengo, entre otros.

En lo que respecta a las asesorías personalizadas especialmente en temas relacionados con ChileCompra se observa que durante el mes se realizaron 2.936 asistencias técnicas.

En relación a los tipos de capacitaciones, son lideradas por las relacionadas al Mercado de las compras públicas (Oportunidades de negocios, ChileProveedores, Convenio Marco) con un 71% del total. La segunda mayoría en este ítem se generó en las capacitaciones Gestión. Fomento y Financiamiento de empresas con un 16%. Todo de acuerdo a los lineamientos generales establecidos por la red.

#### Gráfico 12



Fuente: Área Desarrollo Empresarial, ChileCompra

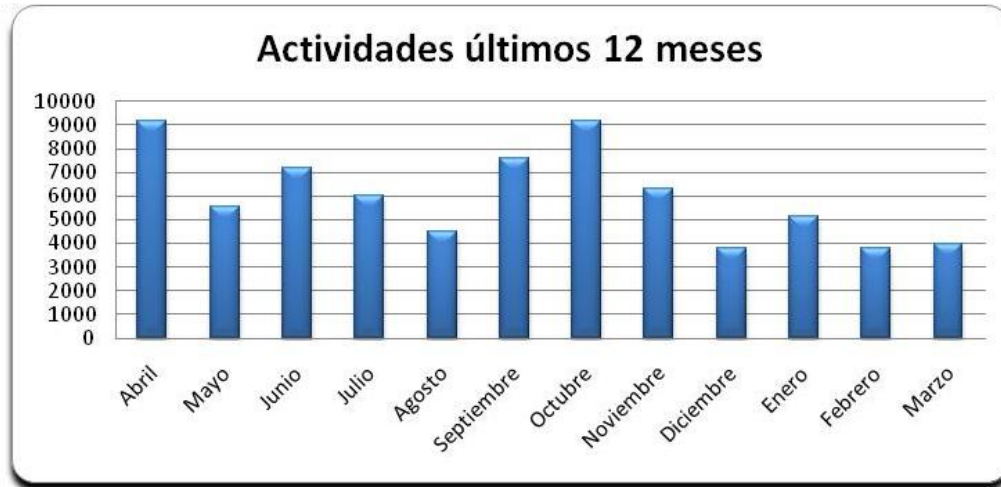
Gráfico 13



Fuente: Área Desarrollo Empresarial, ChileCompra

En cuanto a las Actividades en las dependencias de los Centros de Emprendimiento ChileCompra, durante el mes de Diciembre se realizaron 3.946 actividades, entre asistencias técnicas personalizadas y uso de computadores para apoyar el proceso de oferta.

**Gráfico 14**



Fuente: Área Desarrollo Empresarial, ChileCompra

**Gráfico 15**



Fuente: Área Desarrollo Empresarial, ChileCompra

## 8. Actividades del mes

- **ChileCompra brindó apoyo a regiones afectadas por catástrofe**

Ante la situación de emergencia de las regiones más afectadas por el terremoto, el Director de ChileCompra, Felipe Goya, junto a un equipo de profesionales de la institución visitaron algunas de las localidades más afectadas para ofrecer asesoría y apoyo a las autoridades y gremios.

En las visitas a las regiones del Libertador Bernardo O´Higgins, El Maule y del Bío Bío el Director de ChileCompra, Felipe Goya, junto a un equipo de la institución, se reunieron con autoridades de los gobiernos regionales y de las cámaras de comercio locales, para ofrecer apoyo y orientación en la contratación de servicios y productos de emergencia ante la catástrofe. Entre los temas tratados estuvieron los convenios marco para emergencias y reconstrucción disponibles en la tienda virtual ChileCompra Express, la capacitación sobre la normativa de compras y los procedimientos de emergencia que se desarrollarán esta semana en la zona.

Goya anticipó que los proveedores del mercado público que ofertaban normalmente al Estado, hallarán en el sistema de compras públicas chileno apoyo y orientación para levantar sus empresas.

- **Más de 412 millones de dólares han transado los organismos del Estado en rubros de emergencias y reconstrucción**

Más de US\$ 412 millones (IVA incluido) gastaron los organismos del Estado durante marzo en los principales rubros asociados a la emergencia y la reconstrucción a través de la plataforma de licitaciones de ChileCompra, [www.mercadopublico.cl](http://www.mercadopublico.cl). Las compras relacionadas con la emergencia alcanzaron a más de US\$ 292 millones -de los cuales más de US\$ 13 millones correspondieron a la adquisición de 16.500 mediaguas-, mientras que aquellas asociadas a la reconstrucción llegaron a más de US\$ 120 millones.

- **Orientaciones normativas de compras públicas en situaciones de excepción**

A raíz de la situación de emergencia originada por el terremoto del 27 de febrero, ChileCompra desarrolló un programa de comunicación con los compradores y proveedores del Estado sobre cómo operar en el mercado de las compras públicas luego de la catástrofe, difundiéndose los procedimientos de emergencia en las compras públicas a través de capacitaciones a compradores del Estado en las regiones afectadas, reuniones con las principales autoridades regionales (intendentes, alcaldes y gremios), publicación de vínculos relacionados en la mayoría de los sitios del Gobierno de Chile y de noticias relacionadas en los medios de comunicación.

- **Rubros para emergencia y reconstrucción en la tienda virtual ChileCompra Express**

A través de la tienda virtual ChileCompra Express, los organismos del Estado pueden acceder a diferentes convenios para la adquisición de bienes y servicios ante la emergencia y la reconstrucción. Luego de la catástrofe, todos los convenios marco relacionados con la emergencia y reconstrucción registraron aumentos en sus ventas a través de este catálogo electrónico que equivalen a 102 por ciento en relación a lo transado en marzo de 2009.

- **Centros de Emprendimiento en zonas afectadas por el terremoto**

Por efecto del terremoto ocurrido en la zona centro sur del país, los Centros de Emprendimiento de Talcahuano, Rengo, Angol y Curacautín se encuentran sin posibilidad de atención al público. Tanto en Chillán como Rancagua se brinda apoyo a los microempresarios de las zonas afectadas. En el resto del país, los centros de emprendimiento operan de manera óptima con el programa de sus actividades.

- **Plataforma ChileCompra respondió eficazmente ante la emergencia**

La plataforma ChileCompra y sus mini sitios no sufrió impacto en su capacidad operacional y se mantuvo intacta y permanentemente operativa para todos quienes tuvieron acceso a internet desde los primeros minutos transcurridos la catástrofe del 27 de febrero. Durante los primeros 3 días transcurridos el terremoto, a través de la plataforma ChileCompra, se efectuaron 2.201 órdenes de compra con 11.600 conexiones de usuarios.

- **ChileCompra realizó capacitaciones sobre modificaciones del Reglamento de Compras Públicas**

Desde la última quincena de febrero hasta la última semana de marzo, ChileCompra realizó 22 actividades de capacitación en la Región Metropolitana, en las que participaron 860 funcionarios públicos, quienes recibieron inducción sobre las nuevas especificaciones del Reglamento de Compras Públicas y de las aplicaciones de la plataforma que se crearon para dar respuesta a los cambios vigentes desde el 3 de febrero de 2010.

- **Un 98% de organismos del Estado aprobaron PMG 2009 de compras públicas**

Fueron 135 servicios de un total de 138 organismos públicos los que validaron el Programa de Mejoramiento de Gestión PMG 2009 en compras y contrataciones públicas. En esta oportunidad se evaluaron a 62 servicios públicos en el marco 'avanzado', a 61 instituciones en el marco 'básico' y 15 servicios públicos en un nuevo Marco llamado Marco de la Calidad. Respecto de los 3 servicios públicos que no validaron, 2 de ellos se encontraban en el marco básico y 1 en el avanzado.

- **Con Consulta al Mercado preparan bases para nuevo ChileProveedores**

Ocho empresas de la industria de las Tecnologías de la Información y Comunicación (TICs) participaron en la reciente Consulta al Mercado que ChileCompra desarrolló con el objeto de recabar información para la preparación de bases de la licitación del servicio integral de ChileProveedores.

- **Convenio de SOAP 2010 se encuentra disponible**

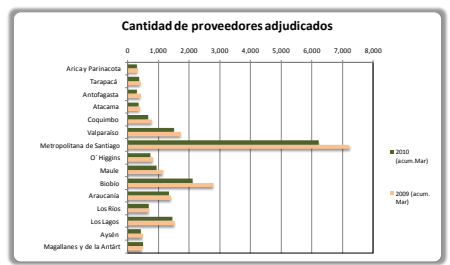
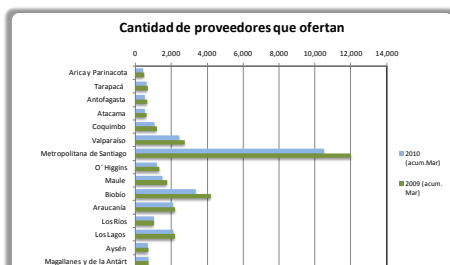
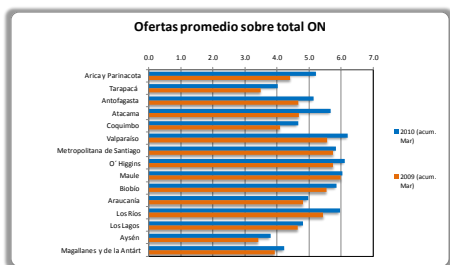
La empresa Mapfre Compañía de Seguros Generales de Chile S.A., 96.508.210-7, resultó adjudicada en la categoría Seguro Obligatorio de Accidentes Personales, SOAP, ID 2239-1-LP10. Los doce productos considerados en esta categoría ya están disponibles en la tienda virtual ChileCompra Express.

## ANEXO ESTADISTICO REGIONAL<sup>3</sup>

Región	Monto OC Intra regional									Cantidad OC Intra regional								
	2010 (acum. Mar)			2009 (acum. Mar)			2009			2010 (acum. Mar)			2009 (acum. Mar)			2009		
	IR USD \$	Total USD \$	Indice %	IR USD \$	Total USD \$	Indice %	IR USD \$	Total USD \$	Indice %	N°	Total N°	Indice %	N°	Total N°	Indice %	N°	Total N°	Indice %
Arica y Parinacota	6.715.886	14.850.387	45.2%	2.847.989	7.811.635	36.5%	25.389.465	62.302.948	40.8%	2.455	7.132	34.4%	2.187	6.258	34.9%	8.706	24.672	35.3%
Tarapacá	4.516.496	8.494.832	50.8%	3.744.399	6.940.070	54.0%	26.231.168	53.819.874	48.7%	1.963	6.051	32.5%	1.704	5.400	31.6%	7.979	24.220	32.9%
Antofagasta	13.879.206	31.803.807	43.6%	8.211.205	19.394.282	42.3%	38.591.228	139.149.942	27.7%	3.519	9.844	35.7%	3.619	9.405	38.5%	13.459	36.114	37.3%
Atacama	5.300.547	17.543.252	30.2%	6.586.189	19.052.460	34.6%	23.217.988	159.683.212	14.5%	3.114	10.123	30.8%	2.598	8.866	29.3%	9.698	32.864	29.5%
Coquimbo	13.381.153	23.590.024	56.7%	10.283.336	24.882.951	41.3%	82.196.262	137.381.841	59.8%	5.025	10.138	49.6%	3.968	7.818	50.0%	16.109	32.189	50.0%
Valparaíso	52.687.716	127.964.835	41.2%	27.774.701	121.564.633	22.8%	180.102.375	552.767.124	32.6%	18.119	50.484	35.9%	16.182	44.003	36.8%	61.308	163.990	37.4%
Metropolitana de Santiago	611.812.580	937.374.086	65.3%	380.991.770	551.054.966	69.1%	3.973.231.150	2.816.876.891	68.1%	74.454	133.277	55.9%	73.653	125.954	58.5%	297.439	464.217	64.1%
O'Higgins	23.197.615	43.310.695	53.6%	13.297.329	25.617.134	51.9%	66.939.144	332.514.760	20.1%	4.877	14.383	34.4%	4.550	12.578	36.3%	17.171	47.327	36.3%
Maule	26.728.789	53.722.936	49.8%	22.875.607	42.274.084	56.5%	117.582.124	240.873.897	48.8%	6.599	21.453	32.3%	7.258	22.839	31.8%	29.018	83.558	34.7%
Biobío	72.548.704	157.752.361	46.0%	67.050.553	211.955.090	31.6%	269.037.947	837.162.428	32.1%	21.509	53.808	40.0%	22.979	54.893	41.9%	89.691	204.247	43.9%
Araucanía	27.988.800	53.284.873	52.5%	17.615.956	37.278.574	47.3%	106.395.685	233.364.672	45.6%	9.903	22.771	43.5%	8.648	20.804	41.6%	36.201	82.899	43.7%
Los Ríos	8.253.586	18.823.356	43.8%	5.792.259	11.507.963	50.3%	33.890.065	79.550.062	42.6%	5.431	12.324	44.1%	4.901	10.574	46.4%	18.600	41.136	45.2%
Los Lagos	17.804.342	83.446.675	21.3%	16.381.458	41.234.581	39.2%	78.370.468	390.268.888	20.1%	10.931	22.205	49.2%	9.846	19.859	49.6%	37.239	74.831	49.8%
Aysén	6.010.579	13.681.960	43.9%	3.882.631	8.157.772	47.6%	23.834.275	57.521.955	41.4%	4.647	8.979	51.8%	3.499	7.239	48.3%	14.702	30.673	47.9%
Magallanes y de la Antárt	11.559.266	21.801.867	53.0%	7.018.085	14.504.589	48.4%	46.064.631	99.792.409	46.2%	7.282	12.169	59.8%	7.817	12.831	60.9%	27.134	46.753	58.0%

Región	Ofertas-ON por región									Proveedores que han recibido OC			Proveedores Ofertan y Adjudican					
	2010 (acum. Mar)			2009 (acum. Mar)			2009			2010 (Acum. Feb)			2010 (Acum. Feb)		2009 (acum. Mar)		2009	
	Ofertas	OP Neg	OF prom	Ofertas	OP Neg	OF prom	Ofertas	OP Neg	OF prom	N°	N°	N°	N° adjudican	N° ofertan	N° adjudican	N° ofertan	N° adjudican	N° ofertan
Arica y Parinacota	9,104	1,747	5,2	7,873	1,787	4,4	36,977	8,320	4,4	503	480	1,028	302	420	333	472	704	922
Tarapacá	5,807	1,446	4,0	5,895	1,693	3,5	24,102	7,971	3,0	808	693	1,522	374	601	428	669	1,045	1,473
Antofagasta	17,017	1,899	5,1	10,311	2,213	4,7	44,804	9,731	4,6	710	675	1,476	293	522	423	648	968	1,468
Atacama	17,017	3,001	5,7	12,975	2,777	4,7	54,354	12,518	4,3	608	554	1,326	350	516	397	593	980	1,328
Coquimbo	15,004	3,227	4,6	12,615	3,092	4,1	61,619	14,190	4,3	1,398	1,247	2,766	661	1,042	795	1,185	1,945	2,693
Valparaíso	65,918	10,626	6,2	60,977	10,982	5,6	258,876	46,455	5,6	3,451	3,030	6,275	1,502	2,438	1,733	2,743	4,110	6,149
Metropolitana de Santiago	172,091	29,550	5,8	188,444	32,820	5,7	836,200	147,561	5,7	11,754	10,595	22,225	6,214	10,492	7,205	11,980	16,009	24,993
O'Higgins	23,778	3,899	6,1	21,866	3,810	5,7	109,156	17,873	6,1	1,239	1,286	2,943	735	1,180	828	1,132	2,072	3,085
Maule	29,008	4,814	6,0	37,704	6,313	6,0	175,723	30,624	5,7	2,176	2,006	4,332	938	1,481	1,153	1,749	2,858	4,130
Biobío	63,616	10,893	5,8	84,365	15,262	5,5	351,767	64,936	5,4	4,501	4,393	8,943	2,109	3,345	2,788	4,192	6,197	8,939
Araucanía	28,927	5,829	5,0	28,477	5,929	4,8	129,141	27,912	4,6	2,418	2,165	4,872	1,341	2,079	1,418	2,204	3,285	4,793
Los Ríos	18,910	3,175	6,0	18,426	3,391	5,4	75,706	13,925	5,4	1,271	1,115	2,373	671	1,023	700	1,023	1,537	2,185
Los Lagos	24,155	5,024	4,8	21,081	4,545	4,6	84,267	19,961	4,2	2,574	2,286	5,114	1,443	2,110	1,531	2,180	3,506	4,864
Aysén	6,358	1,675	3,8	6,591	1,932	3,4	29,254	8,556	3,4	753	655	1,407	425	660	492	700	978	1,447
Magallanes y de la Antárt	9,383	2,223	4,2	11,388	2,906	3,9	53,534	12,884	4,2	823	745	1,605	488	716	473	723	1,159	1,635



Fuente: Depto. de Investigación y Estudios, ChileCompra.

**Definiciones:**

**Monto y cantidad de OC intraregional:** Son referidos a transacciones originadas y abastecidas por proveedores de la misma región del organismo comprador.

**Índice de monto y cantidad de OC intraregional:** Mide el porcentaje de transacciones que son abastecidas por proveedores de la misma región del organismo comprador.

**Ofertas promedio sobre total ON:** Número de ofertas dividido por el total de las oportunidades de negocio de la región.

<sup>3</sup> Cifras históricas contienen variaciones debido a un proceso masivo de limpieza de datos de localización geográfica.

